

# Sundhedsplejersketelefonen

Årsberetning 2011



KOMMUNERNE I REGION SJÆLLAND & BORNHOLM

22. april 2012

Udarbejdet af: Gitte W. Lund  
koordinator for Sundhedsplejersketelefonen

# Sundhedsplejersketelefonen

---

## Årsberetning 2011

### Der fødes færre børn i Danmark.

De nyeste tal fra Danmarks Statistik afslører et markant faldende børnetal i 2011 i hele Danmark, det er det laveste siden 2002. Der er i 2011 født 4000 børn færre i Danmark og i Region Sjælland (inklusive Bornholm) er der født 956 børn færre.

I 2010 var der i alt 8.238 børn i Region Sjælland /Bornholm og 1220 opkald til Sundhedsplejersketelefonen, hvilket svarer til 15 % af alle fødsler, i 2011 er der 7.282 børn og 1247 opkald, hvilket svarer til 17 % af alle fødsler. Det er positivt med en lille stigning i opkald, men der er plads til flere, så der bør stadig være fokus på formidlingen af vores tilbud om **Sundhedsplejersketelefon** til alle familierne.

Som tidligere år er 71 % af opkaldene fra 1. gangsfødende og 61 % af alle opkaldene ligger inden for de to første måneder af barnets liv.

Sundhedsplejersketelefonen har i 2011 sat fokus på PR for vores tilbud om råd og vejledning til børnefamilierne fredag, lørdag, søndag samt helligdage kl. 17-kl.20.

Der har været indslag på radioen P4, på Bornholm og Region Sjælland. Der har været indslag i "Sjællandske" og Synergien en netudgave af fagbladet "Sygeplejersken" i Dansk Sygepleje Råd.

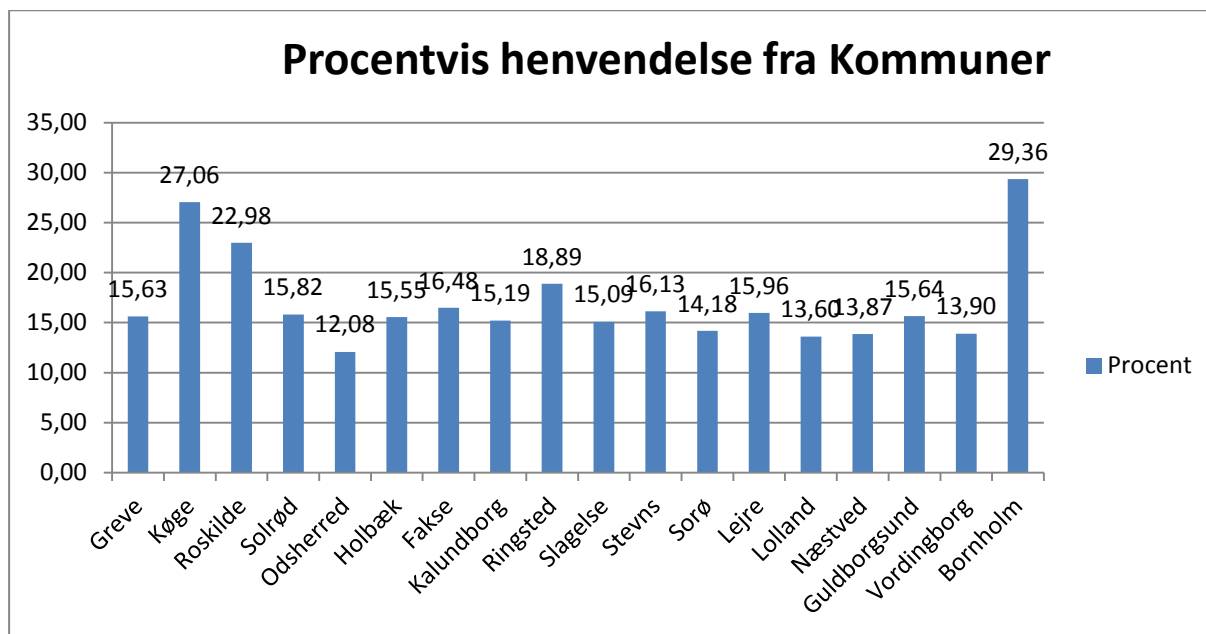
Helle Dirksen, Kredsformand for Dansk Sygepleje råd Kreds Sjælland udtaler i artiklen i Synergien: "*I Region Midtjylland har de også en Sundhedsplejersketelefon og her deler kommunerne og Regionen om omkostningerne. Det er en rigtig god løsning, som burde etableres i Region Sjælland og Region Hovedstaden. For det kan helt klart godt betale sig at samarbejde om at give især nybagte forældre mere tryghed og kvalificeret rådgivning, så vi kan undgå mange genindlæggelser af spædbørn. Vi skal væk fra kedelig kassetænkning og i stedet se på konkrete og fornuftige løsninger*".

Grete Christensen formand for Dansk Sygeplejeråd udtaler i en artikel i Synergien 14. september 2011: "*I DSR mener man, at det er vigtigt at brede de gode initiativer ud og få samtlige regioner og kommuner til at samarbejde om Sundhedsplejersketelefonen. Vi ved, at antallet af genindlæggelse af spædbørn i hele landet er i vækst. Derfor er der behov for at få kvalificeret rådgivning og det er helt nødvendigt, at både regioner og kommuner samarbejder om konkrete tiltag, der kan øge trygheden blandt forældre og nyfødte. Sundhedsplejersketelefonen er et godt eksempel på noget der virker og det er en del af løsningen*".

## Resultater fra 2011

Den største målgruppe for opkaldene er første gangs fødende mor som har spørgsmål omkring amning. Der er 45,8 % af spørgsmålene, der handler om amning, 11,3 % om flaskegivning og 8 % om øvrige kost.

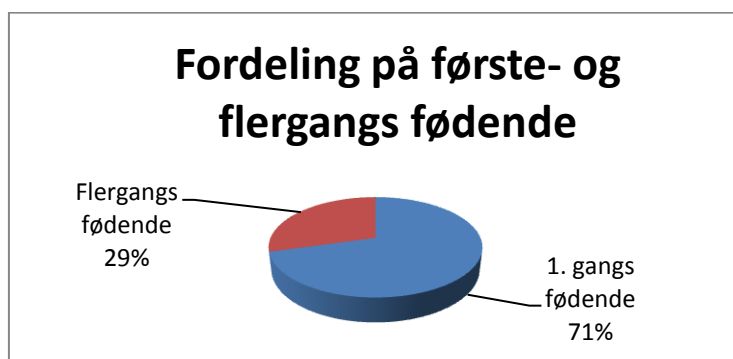
### Hvilke kommuner henvender sig?

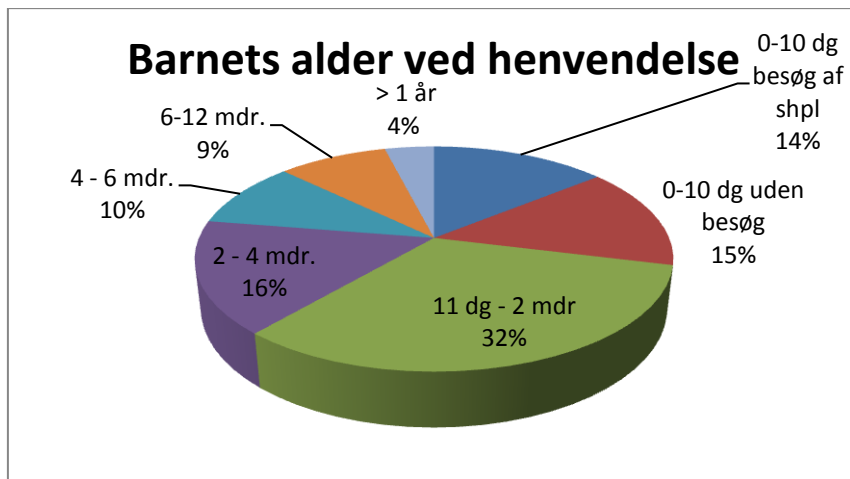


Strategien er, at alle familier får en pjece på barselgangen og at tilbuddet gentages af sundhedsplejersken i første hjemmebesøg og at telefonnummeret er tilgængeligt for familierne

Lad os alle i kommunerne sætte fokus på endnu bedre information om Sundhedsplejersketelefonen.

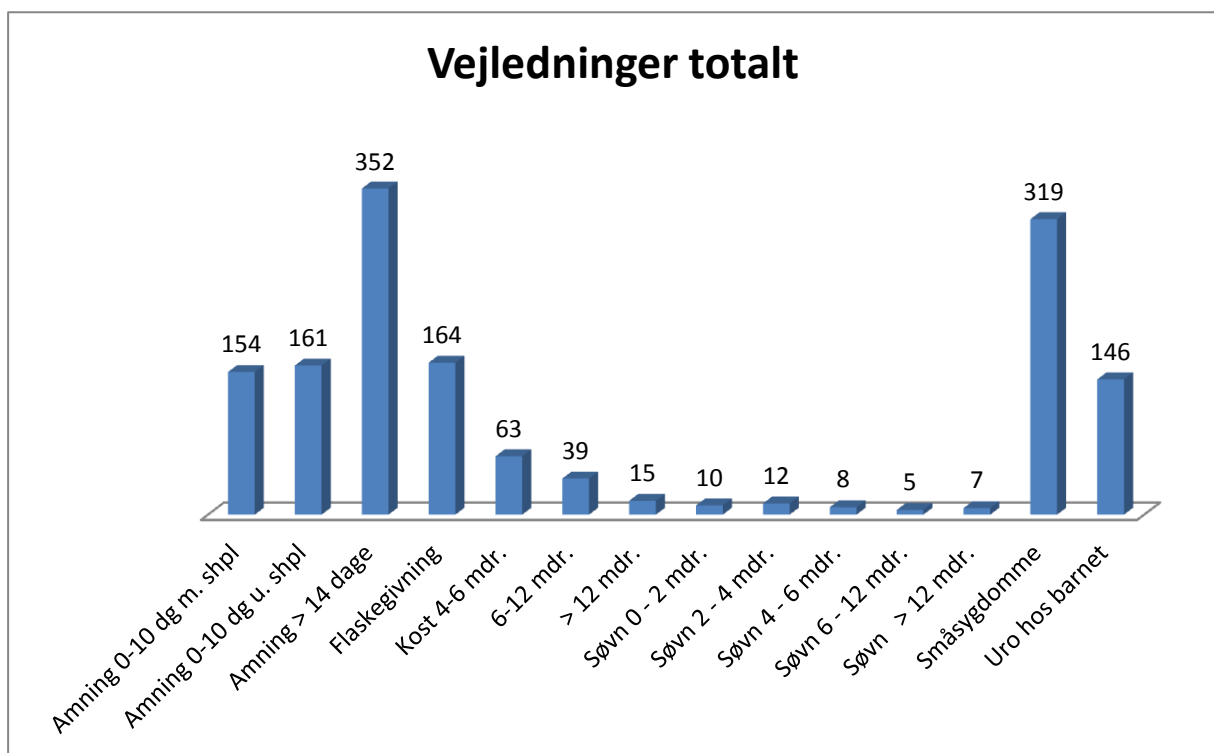
### Hvem ringer til Sundhedsplejersketelefonen og hvor gammelt er barnet?





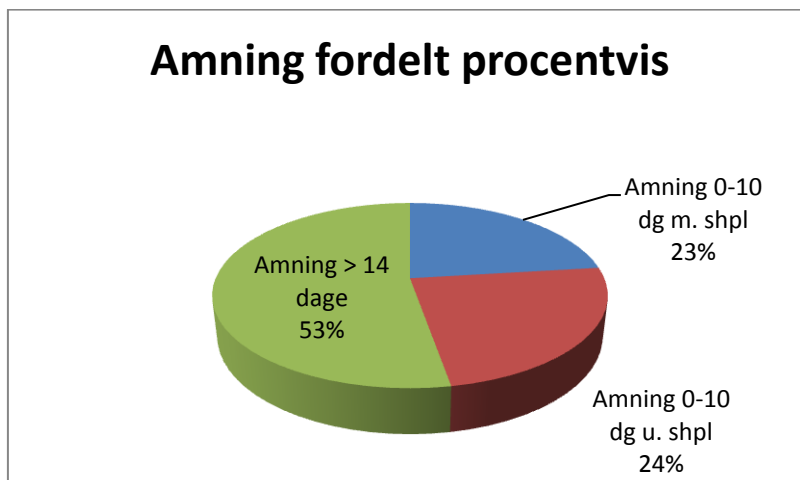
Som skrevet i indledningen er 71 % af opkaldene fra første gangs fødende og 1/3 af alle opkaldene kommer indenfor de første 10 dage. I alt kommer 61 % af opkaldene indenfor barnets to første le-  
vemåneder.

### Hvordan fordeler vejledningerne sig?



45,8 % af opkaldene omfatter amning, 11,3 % flaskegivning og 8 % øvrige kost., i alt 55,1 % omhandler "mad"

## Barnets alder ved amme vejledningerne



Som tidligere beskrevet handler næsten halvdelen af alle opkald om amning, dette kan bl.a. skyldes tidlig udskrivelse fra sygehuset, da 47 % af opkaldende kommer indenfor 10 dage, hvor amningen ikke er helt etableret.

Der er ligelig fordeling mellem opkaldene de første ti dage, om familien har haft besøg af sundhedsplejersken eller der ikke har været besøg.

Familierne **uden** besøg af sundhedsplejersken er ofte meget usikker på trivsel af barnet og har ofte mange spørgsmål omkring amning, både omkring teknik, hvor ofte amning m.m. ved sine opkald til Sundhedsplejersketelefonen.

Familierne **med besøg** af sundhedsplejersken er mere specifikke i deres spørgsmål, de ved om barnet er i trivsel, deres spørgsmål er f.eks. revnede brystvorter, hvor tit afføring m.m.

### Fokus på søvn og gråd.

I 2010 og 2011 er der sat fokus på bl.a. søvn og vi har valgt at måle på dette aldersinddelt.

Vi har vejledt i alt 42 forældre i spørgsmål omkring søvn, hvoraf de 22 opkald til sundhedsplejersketelefonen har været fra forældre med børn under 4 måneder.

I 2011 havde vi fokus på gråd og har holdt temadag med Anette Talbro, der sammen med Marisa A. Wolke har skrevet pjecen: "Hvorfor græder barnet" udgivet af Komiteen for Sundhedsoplysninger.

Uro hos barnet, herunder gråd udgør 10 % af opkaldene

## Formidling af faglig viden til kollegaer i kommunerne.

Sundhedsplejerskerne der er ansat i Sundhedsplejersketelefonen, formidler ofte viden fra vores udviklings og arbejdsdage tilbage til deres sundhedsplejerske kollegaer i egen kommune, så det kommer også vores kollegaer i kommunerne til gode, hvad der er af faglige oplæg/drøftelse i Sundhedsplejersketelefonen.

## Tiltag i 2012

Meget af vores vejledning handler om amning og vi bruger vores arbejdsdage på at afstemme vores vejledning i forhold til Sundhedsstyrelsens vejledninger, da familierne skal have samme vejledning lige meget hvem der har vagt og det skal stemme overens med hvad egen sundhedsplejerske vejleder i ved hjemmebesøgene.

For yderlig at opkvalificere vores viden deltager vi sammen med Næstved kommunes sundhedsplejersker i to dages seminar med Hanne Kronborg: Amning og tidlig kontakt. Alle sundhedsplejersker i rådgivningen får efter kurset udleveret en manual med evidensbaseret viden omkring amning.

## Årsregnskab for 2011

---

### Indbetalinger i 2011

**Fra kommunerne:** 345.000 kr.

**Overført fra 2010:** 75.305 kr.

**I alt:** **420.305 kr.**

### Udgifter 2011:

**Løn incl. kørsel, honora og forplejning** 330.780 kr.

**arbejds og udviklingsdag** 8.748 kr.

**Administration tlf. og hjemmeside** 15.487 kr.

**I alt:** **355.015 kr.**

**Overført til 2012:** **65.290 kr.**

---

## Budget for 2012

Kommuner i regionen.	0-årige 2010	Budget 2012
Greve	484	20.330
Køge	642	27.000
Roskilde	842	35.400
Solrød	204	8.600
Odsherred	245	10.300
Holbæk	735	31.000
Fakse	343	14.400
Kalundborg	492	21.000
Ringsted	360	15.100
Slagelse	775	32.500
Stevs	187	8.000
Sorø	275	12.000
Lejre	254	10.700
Lolland	375	15.800
Næstved	828	34.800
Guldborgsund	510	21.500
Vordingborg	380	16.000
Bornholm	307	12.900
I alt:	8.238	347.330

Kilde: Danmarks Statistik område FOD 107

## Konklusioner

Det er fortsat et ønske fra Sundhedsplejersketelefonen i Region Sjælland/Bornholm at få Region Hovedstaden med i ordningen, da det som Helle Dirksen udtaler: *"For det kan helt klart godt betale sig at samarbejde om at give især nybagte forældre mere tryghed og kvalificeret rådgivning, så vi kan undgå mange genindlæggelser af spædbørn"*

Der er fortsat brug for, at kommunerne i Region Sjælland/Bornholm sætter fokus på informationen til familierne om Sundhedsplejersketelefonen, dette kan gøres med opfølgning på pjecen, der udleveres på barselgangen, kommunernes hjemmesider, Sundhedsvejen DK, eller andre muligheder, hvor familierne henter oplysninger om kommunens sundhedspleje.

Årsberetningen peger hvert år på et fagligt område, som vi prioriterer som et særligt indsatsområde. Emnet diskuteres fagligt på vores arbejdsdage og følges op af et oplæg på vores udviklingsdag.

Den faglige sparring ved arbejds- og udviklingsdage kommer sundhedsplejerske kollegaer til gode i de kommuner, der er repræsenteret i Sundhedsplejersketelefonen.